

# ClearOne.

CHAT 50 Lautsprechertelefon

## BEDIENUNGSANLEITUNG



## **INHALTSVERZEICHNIS**

<b>TELEFON</b>	+1.800.283.5936 +1.801.974.3760
<b>FAX</b>	+1.801.977.0087
<b>EMAIL</b>	tech.support@clearone.com

### **CHAT 50 BEDIENUNGSANLEITUNG**

#### **CLEARONE TEILENR. 800-159-001. MÄRZ 2006 (REV 1.0)**

© 2005 ClearOne Communications, inc. Alle Rechte vorbehalten.  
Kein Teil dieses Dokuments darf ohne schriftliche Genehmigung von ClearOne Communications in irgendeiner Form oder mit irgendwelchen Mitteln vervielfältigt werden. Gedruckt in den USA. ClearOne behält sich bestimmte Rechte vor. Die Informationen in diesem Dokument können ohne vorherige Ankündigung geändert werden.

## INHALTSVERZEICHNIS (FORTSETZUNG)

### KAPITEL 1: EINLEITUNG

Produktübersicht . . . . .	1
Kundendienst und technische Unterstützung . . . . .	1
Wichtige Informationen zur Sicherheit . . . . .	2
Auspacken . . . . .	3

### KAPITEL 2: ERSTE SCHRITTE

Installation der Chat 50 Software . . . . .	5
Konfiguration und Prüfung Ihres Chat 50 . . . . .	10
Schließen Sie Ihr Chat 50 an . . . . .	14
Anschluss des Chat 50 an ein Telefon . . . . .	14
Anschluss des Chat 50 an ein Handy . . . . .	15
Anschluss des Chat 50 an einen MP3-Spieler . . . . .	16
Anschluss des Chat 50 an eine Video- Konferenzanlage . . . . .	17

### KAPITEL 3: VERWENDUNG DER CHAT 50 KONFIGURATIONS-SOFTWARE

Device Setup . . . . .	19
My Devices . . . . .	20
Update Firmware . . . . .	21
Help . . . . .	24
Advanced . . . . .	24
Advanced Settings: Audio Settings . . . . .	25
Advanced Settings: Database . . . . .	26
Advanced Settings: Log . . . . .	28

### KAPITEL 4: CHAT 50

LED-Stromanzeige . . . . .	29
Die Lautstärkeregelung & Mute (Stummschaltung) . . . . .	29

### KAPITEL 5: WARTUNG

Pflege Ihres Chat 50 . . . . .	31
Fehlerbehebung . . . . .	31
Wiederherstellung nach unterbrochener Firmware-Aktualisierung . . . . .	32

### KAPITEL 6: ANHANG

Technische Angaben . . . . .	33
Übereinstimmung . . . . .	34
Garantie . . . . .	34



# KAPITEL 1: EINLEITUNG

## PRODUKTÜBERSICHT

Vielen Dank für Ihre Wahl des ClearOne Chat 50-Lautsprechertelefon. Chat 50 ist ein tragbares Audiozubehör, das sich zum Freisprechen an eine Reihe von Geräten für Kommunikation und Audio-Playback anschließen lässt.

Sie können Chat 50 mit unendlich vielen Geräten verwenden, darunter:

- Internet-Telefonie, z.B. Skype und Vonage
- Enterprise-Telefone, z.B. Avaya, Cisco u.a.
- VoIP-Softphones, z.B. Avaya, Cisco u.a.
- Handys, z.B. Motorola, Nokia u.a.
- MP3-Spieler, z.B. iPod u.a.
- Web-Konferenzen, z.B. IBM/Lotus Sametime, Microsoft NetMeeting, u.a.
- Internet Messenger, z.B. AIM, MSN u.a.
- Desktop-Videokonferenzen, z.B. Polycom, Sony u.a.
- Audio-Playback, z.B. iTunes, Quicktime, RealPlayer u.a.
- PC-basierte Spiele, z.B. TeamSpeak, Ventrilo, Roger Wilco u.a.

## KUNDENDIENST UND TECHNISCHE UNTERSTÜTZUNG

Falls Sie weitere Informationen über das Setup oder den Betrieb Ihres Chat 50 Lautsprechertelefon benötigen, wenden Sie sich bitte an uns. Wir begrüßen Ihre Kommentare und muntern Sie auf, uns bei der Verbesserung unserer Produkte zu helfen, um Ihren Bedürfnissen gerecht zu werden.

### TECHNISCHER SUPPORT

Tel.: +1.800.283.5936 (USA) oder +1.801.974.3760

Fax: +1.801.977.0087

E-mail: [tech.support@clearone.com](mailto:tech.support@clearone.com)

Web: [www.clearone.com](http://www.clearone.com)

### VERTRIEBS- UND KUNDENSERVICE

Tel.: +1.800.945.7730 (USA) oder +1.801.975.7200

Fax: +1.800.933.5107 (USA) oder +1.801.977.0087

E-mail: [sales@clearone.com](mailto:sales@clearone.com)

### PRODUKTRÜCKGABEN

Für alle Produktrückgaben ist eine Rückgabeberechtigungs-Nr. (RA, Return Authorization) erforderlich. Setzen Sie sich bitte mit dem Technischen Support von ClearOne in Verbindung, bevor Sie ein Produkt zurückgeben. Achten Sie darauf, bei der Produktrückgabe alle Komponenten einzusenden, die mit Ihrem Produkt geliefert wurden.



## WICHTIGE INFORMATIONEN ZUR SICHERHEIT

Lesen Sie vor der erstmaligen Verwendung dieses Produkts unbedingt die Hinweise zur Sicherheit. Es ist nicht möglich, im Falle eines Stromausfalls mit diesem Konferenztelefon Notrufe zu tätigen. Sie sollten daher für Notfälle alternative Vorkehrungen treffen.

- Lesen und befolgen sie sämtliche Warnungen und sonstige Hinweise, mit denen das Produkte versehen ist.
- Ziehen Sie vor der Reinigung dieses Produkts den Netzstecker aus der Steckdose. Verwenden Sie dabei weder flüssige Reinigungsmittel noch Reinigungssprays. Wischen Sie das Produkt mit einem feuchten Tuch ab.
- Verwenden Sie dieses Produkt nicht in der Nähe von Wasser, z.B. neben einer Badewanne, einer Waschschüssel, einem Spülbecken, einem Waschbottich oder Schwimmbecken oder in einem feuchten Keller.
- Stellen Sie dieses Produkt nicht auf wackelige Wagen, Gestelle oder Tische. Das Produkt könnte herunterfallen und schwer beschädigt werden.
- Stellen Sie dieses Produkt nicht neben oder auf einen Heizkörper oder ein Heizgitter. Stellen Sie dieses Produkt nicht in einen Einbauschränk, es sein denn, dieser verfügt über ausreichende Belüftung.
- Dieses Produkt sollte nur mit den auf der Kennzeichnung angegebenen Stromquellen verwendet werden. Wenn Sie nicht wissen, welche Art von Stromversorgung an Ihrem Standort vorhanden ist, wenden Sie sich bitte an Ihren Fachhändler oder das Stromversorgungsunternehmen vor Ort.
- Achten Sie darauf, dass Steckdosen und Verlängerungskabel nicht überlastet werden, da dies ein Feuer oder Stromschläge verursachen könnte.
- Achten Sie darauf, dass das Produkt nicht mit Flüssigkeit in Kontakt kommt.
- Um Stromschläge zu vermeiden, sollten Sie dieses Produkt nicht auseinandernehmen. Durch Abnehmen des Gehäuses oder anderer Abdeckungen sind Sie möglicherweise Hochspannung oder anderen Gefahren ausgesetzt. Durch falschen Zusammenbau des Geräts kann es beim nachfolgenden Gebrauch zu Stromschlägen kommen.
- Entfernen Sie in folgenden Fällen die Stecker des Geräts aus der Steckdose und setzen Sie sich mit qualifiziertem Wartungspersonal in Verbindung:
  - a. Das Netzkabel oder der Netzstecker ist beschädigt oder verschlissen.
  - b. Das Gerät ist mit Flüssigkeit in Kontakt gekommen.
  - c. Das Produkt funktioniert nicht ordnungsgemäß, obwohl Sie die Bedienungsanleitung befolgt haben.
  - d. Das Produkt wurde fallen gelassen oder beschädigt.
  - e. Die Leistung des Produkts hat sich drastisch verändert.
- Benutzen Sie das Telefon nicht während eines Gewitters. Es besteht die Gefahr von Stromschlägen aufgrund eines Blitzeinschlags.
- Benutzen Sie das Telefon nicht, um ein Gasleck zu melden, wenn sich dieses in der Nähe des Telefons befindet.
- Benutzen Sie dieses Produkt nicht in der Nähe von Geräten, die zur medizinischen Notfallversorgung eingesetzt werden, oder in der Nähe von Personen mit Herzschrittmacher.
- Wenn dieses Produkt zu nah an anderen elektrischen Geräten platziert wird, wie z.B. Anrufbeantwortern, Fernsehern, Radios, Computern und Mikrowellen, kann es Störungen verursachen.

## Bewahren Sie diese Anleitung auf

## AUSPACKEN

Legen Sie Chat 50 vorsichtig auf eine ebene Oberfläche. Stellen Sie sicher, dass Sie alle Posten aus Abbildung 1.1. haben.

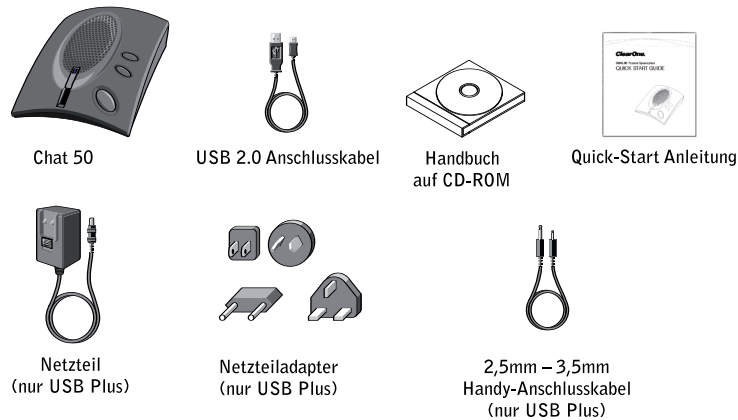


ABBILDUNG 1.1 Chat 50 Teile

→ **Hinweis:** ClearOne ist nicht verantwortlich für Produktschäden, die beim Versand auftreten. Sie müssen daher solche Ansprüche direkt beim Versanddienst geltend machen. Prüfen Sie Ihre Ware sorgfältig auf offensichtliche Beschädigungen. Falls die Sendung beschädigt erscheint, behalten Sie die Originalverpackungen und das Verpackungsmaterial für die Prüfung durch den Versanddienst. Wenden Sie sich sofort an den Versanddienst.

**WARNUNG:**  
SETZEN SIE DIESES PRODUKT WEDER REGEN NOCH FEUCHTIGKEIT AUS, DA ANSONSTEN DIE GEFAHR EINES FEUERS ODER EINES STROMSCHLAGS BESTEHT.

	<b>ACHTUNG</b> STROMSCHLAGEFAHR NICHT ÖFFNEN	
DAS DREIECK MIT DEM BLITZSYMBOL UND DER PFEILSPITZE WEIST AUF DIE GEFÄHRLICHE HOCHSPANNUNG IM GERÄT HIN.	ACHTUNG: NEHMEN SIE DAS GEHÄUSE (ODER DIE UNTERE ABDECKUNG) NICHT AB, DA ANSONSTEN DIE GEFAHR EINES STROMSCHLAGS BESTEHT. DIESES PRODUKT ENTHÄLT KEINEVOM BENUTZER ZU WARTENDEN TEILE. WARTUNGSARBEITEN DÜRFEN NUR VON QUALIFIZIERTEM WARTUNGSPERSONAL DURCHFÜHRT WERDEN.	DAS DREIECK MIT DEM AUSTRUFZEICHEN GIBT AN, DASS WICHTIGE ANWEISUNGEN ZU DIESEM PRODUKT GEHÖREN.
SIEHE KENNZEICHNUNG AN DER UNTER-/RÜCKSEITE DES PRODUKTS		





## KAPITEL 2: ERSTE SCHRITTE

### INSTALLATION DER CHAT 50 SOFTWARE

1. Legen Sie die Chat 50-CD ins CD-ROM/DVD-Laufwerk Ihres PCs ein. Es erscheint der **Setup-Assistent** Begrüßungsbildschirm (siehe Abb. 2.1).

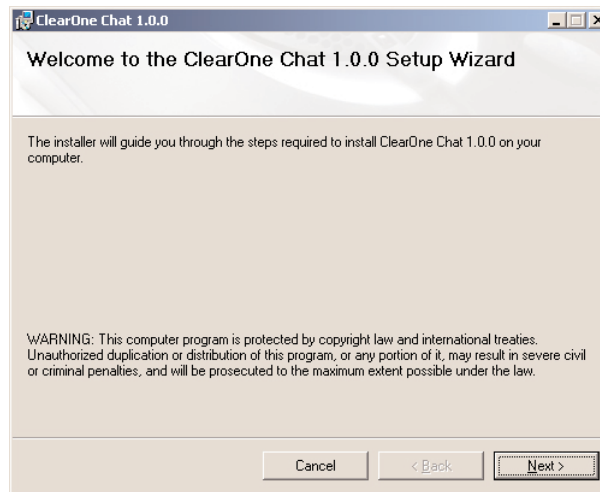


ABBILDUNG 2.1 Begrüßungsbildschirm des Chat 50 Installations-Assistenten

2. Klicken Sie **Next >**. Es erscheint Bildschirm **License Agreement** (Lizenzvertrag) (siehe Abb. 2.2).

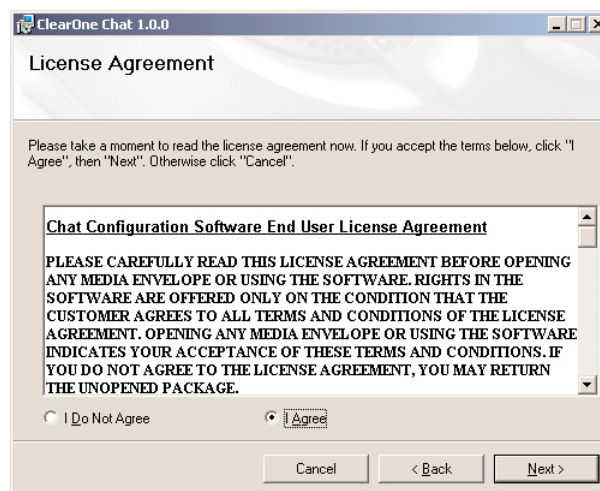


ABBILDUNG 2.2 Chat 50 Lizenzvertrag-Bildschirm

3. Lesen Sie sich den Lizenzvertrag durch, klicken Sie dann auf die Schaltfläche **I Agree** (Ich bin einverstanden) und dann auf **Next >**. Es erscheint der Bildschirm **Select Installation Folder** (Wählen Sie den Ordner Installation) (siehe Abb. 2.3).

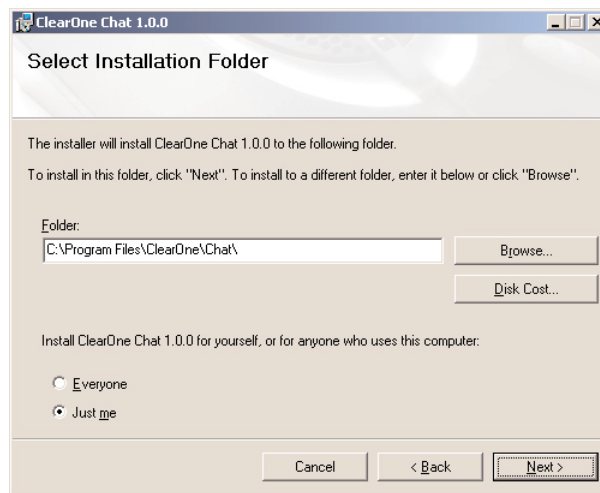


ABBILDUNG 2.3 Chat 50 Bildschirm Wählen Sie den Ordner Installation

4. Klicken Sie auf eine Schaltfläche, je nachdem, wer Chat 50 auf Ihrem Computer verwenden wird - alle, oder nur Sie. Falls alle, dann klicken Sie auf **Everyone** (Alle), wenn nur Sie Chat 50 verwenden möchten, klicken Sie auf **Just me** (Nur ich). Dann klicken Sie **Next >**. Es erscheint der Bildschirm **Confirm installation** (Installation bestätigen) (siehe Abb. 2.4).

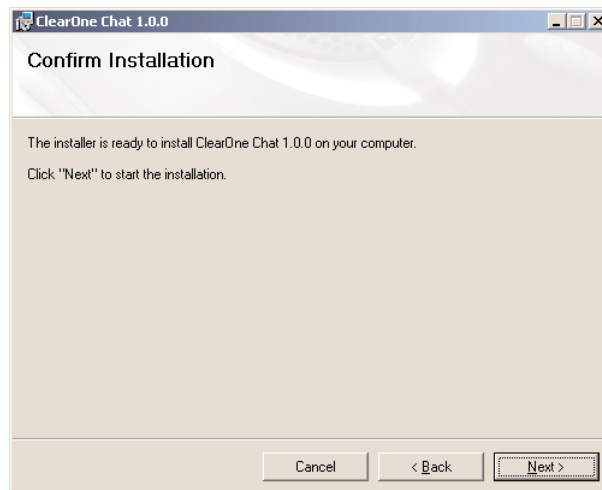


ABBILDUNG 2.4 Chat 50 Bildschirm Installation bestätigen

5. Klicken Sie **Next >**, um die Software-Installation zu beginnen. Es erscheint der Bildschirm **Installing ClearOne Chat** (ClearOne Chat Installation) (siehe Abb. 2.5), der die Software-Installation verfolgt. Sobald die Installation abgeschlossen ist, erscheint der Begrüßungsbildschirm der Gerätetreiber-Installation (siehe Abb. 2.6).

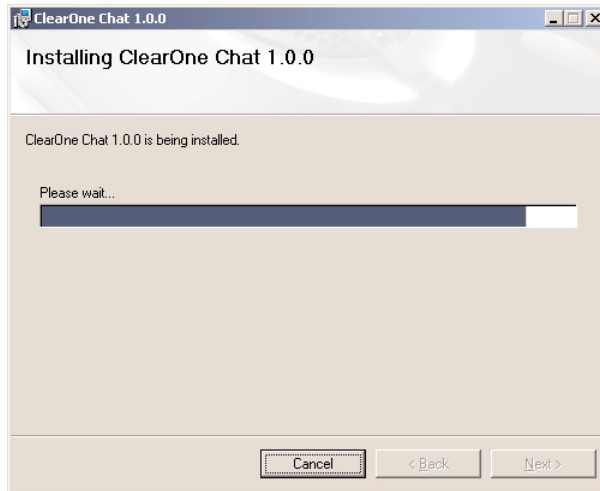


ABBILDUNG 2.5 Bildschirm ClearOne Chat Konfigurations-Software installieren

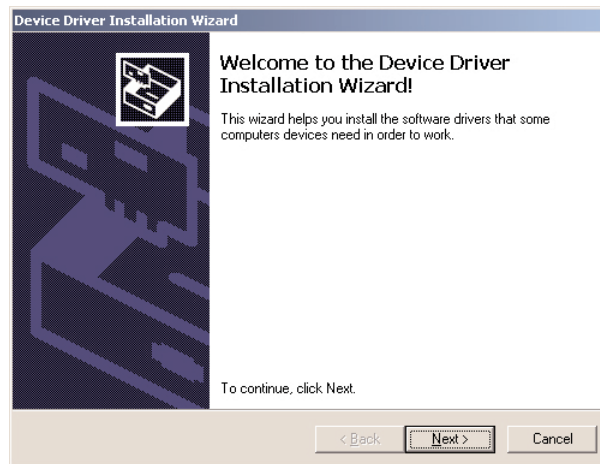


ABBILDUNG 2.6 Chat 50 Begrüßungsbildschirm der Gerätetreiber-Installation

6. Klicken Sie **Next** >. Der Chat 50 Gerätetreiber ist installiert. Sobald die Installation abgeschlossen ist, erscheint der Assistent-Bildschirm **Completing the Device Driver Installation Wizard** (Gerätetreiber-Installation beenden) (siehe Abb. 2.7).

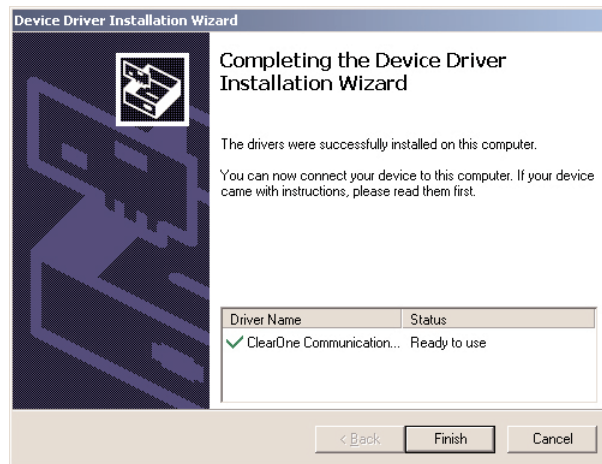


ABBILDUNG 2.7 Chat 50 Assistent-Bildschirm Gerätetreiber-Installation beenden

7. Klicken Sie **Finish** (Beenden). Es erscheint der Bildschirm **ClearOne Chat Information** (siehe Abb. 2.8).

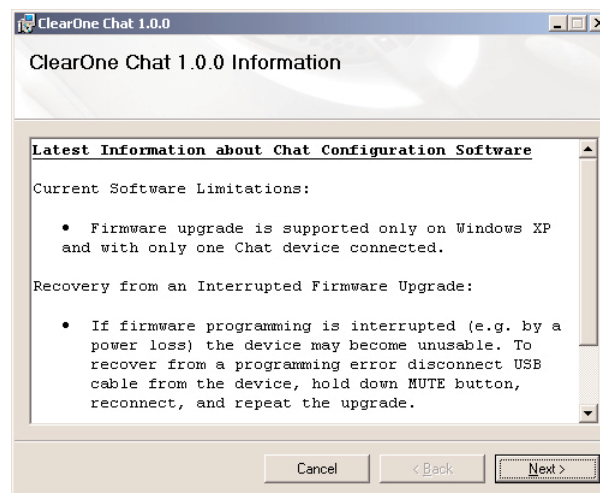


ABBILDUNG 2.8 Chat 50 Bildschirm Installation abgeschlossen

- Lesen Sie sich die Informationen durch, damit Sie auf dem neuesten Stand Ihrer Chat-Version sind. Wenn Sie mit Durchlesen fertig sind, klicken Sie auf **Finish** (Beenden). Es erscheint der Bildschirm **Installation Complete** (Installation abgeschlossen) (siehe Abb. 2.9).

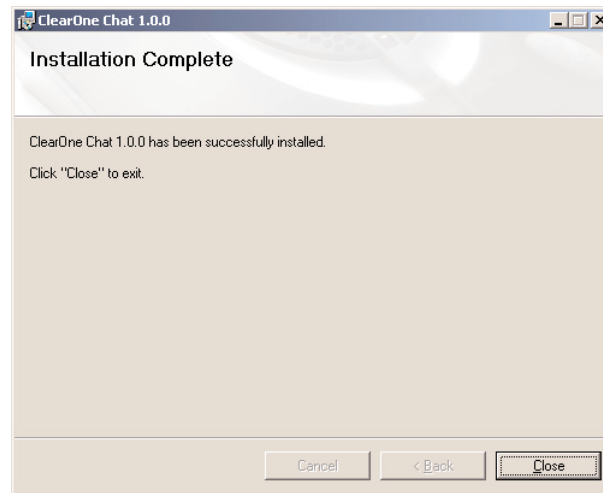


ABBILDUNG 2.9 Chat 50 Bildschirm Installation abgeschlossen

- Klicken Sie **Close** (Schließen). Sie können jetzt Ihr Chat 50 konfigurieren und testen.

## KONFIGURATION UND PRÜFUNG IHRES CHAT 50

1. Verbinden Sie Chat 50 mit dem beigefügten USB 2.0 Kabel am Rechner, wie in Abbildung 2.10 gezeigt.

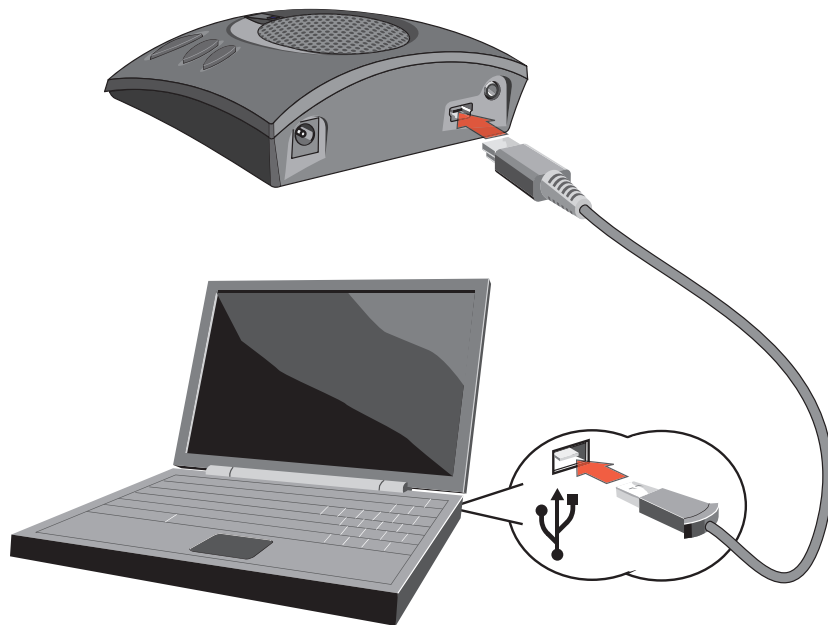


ABBILDUNG 2.10 Chat 50 an einen PC anschließen

2. Die LED des Chat 50 leuchtet blau, dann rot und dann wieder blau. Es erscheint der Windows-Dialog **Neue Hardware gefunden** und die Gerätetreiber werden geladen. Wenn die Gerätetreiber wurden erfolgreich geladen, klicken Sie **Finish** (Beenden).
3. Starten Sie die Chat 50 Konfigurations-Software durch doppelklicken auf den **Clearone Chat** Icon auf der Benutzeroberfläche (siehe Abbildung 2.11).

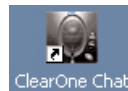


ABBILDUNG 2.11 Chat 50 Icon auf der Benutzeroberfläche

4. Es erscheint der Chat 50 Hauptbildschirm (siehe Abb. 2.12). Klicken Sie auf die Schaltfläche **Device Setup** (Geräte-Setup) (siehe Abbildung 2.13).



ABBILDUNG 2.12 Chat 50 Lizenzvertrag-Bildschirm

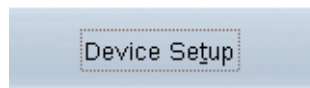


ABBILDUNG 2.13 Chat 50 Geräte-Setup Taste

- Der Bildschirm **Device Setup** (Geräte-Setup) erscheint (siehe Abbildung 2.14) mit einer Liste verfügbarer Geräte in **Step 1: Select a device type** (Schritt 1: Wählen Sie die Geräteart). Klicken Sie auf die Geräteart, die Sie mit Ihrem Chat 50 verwenden möchten.



ABBILDUNG 2.14 Chat 50 Bildschirm Geräte-Setup: Geräteart

6. Klicken Sie auf den Hersteller Ihres Geräts aus der Liste in **Step 2: Select a manufacturer** (Schritt 2: Wählen Sie einen Hersteller) (siehe Abb. 2.15). Sollte er nicht aufgeführt sein, klicken Sie auf **Generic**.

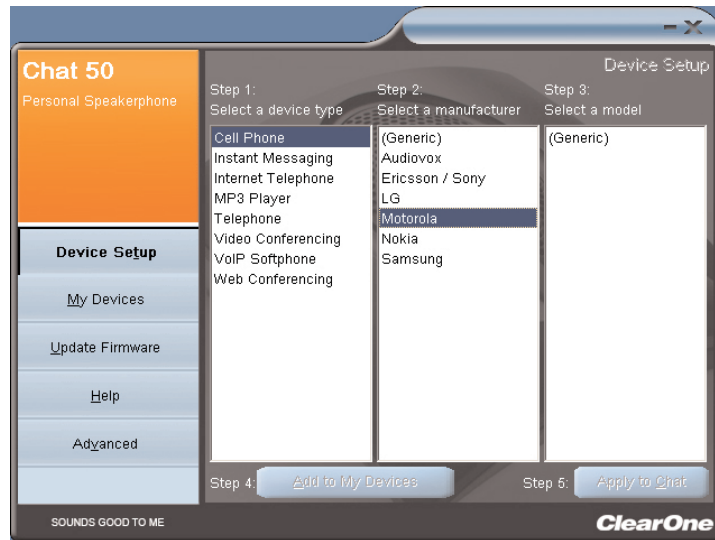


ABBILDUNG 2.15 Chat 50 Bildschirm Geräte-Setup: Gerätehersteller

7. Klicken Sie auf das Modell Ihres Geräts aus der Liste in **Step 3: Select a model** (Schritt 3: Wählen Sie ein Modell) (siehe Abb. 2.15). Sollte er nicht aufgeführt sein, klicken Sie auf **Generic**.

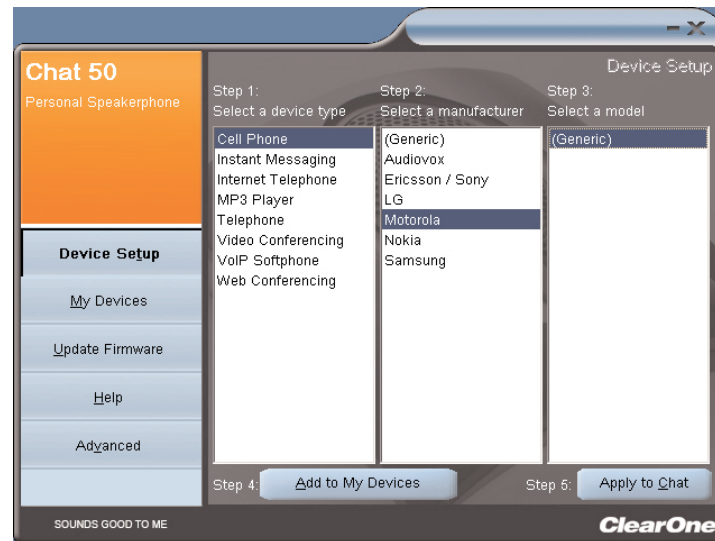


ABBILDUNG 2.16 Chat 50 Bildschirm Geräte-Setup: Gerätemodell



8. Klicken Sie auf **Step 4: Add to My Devices** (Schritt 4: Meinen Geräten hinzufügen), um dieses Gerät der Liste **My Devices** (Meine Geräte) hinzuzufügen, wenn Sie möchten. Klicken Sie auf die Schaltfläche **Apply to Chat** (auf Chat anwenden), um diese Audio-Einstellungen (Siehe Abb. 2.17) auf Ihr Chat 50 anzuwenden, wenn Sie möchten.



ABBILDUNG 2.17 Chat 50 Schaltflächen Meinen Geräten hinzufügen und auf Chat anwenden

9. Verbinden Sie Ihr Chat 50 mit dem Gerät, das Sie soeben eingerichtet haben (siehe Grafik der speziellen Verbindung in den folgenden Paragrafen für ordnungsgemäßen Anschluss).
  - **Hinweis:** Wenn Sie ein Analog-Gerät anschließen, können Sie Chat 50 an Ihrem PC angeschlossen lassen. In diesem Fall braucht das Netzgerät nicht angeschlossen werden, weil Chat 50 durch das zuvor angeschlossene USB 2.0 Kabel mit Strom versorgt wird.
10. Verwenden Sie ihr Gerät und beachten Sie die überlegene Audioqualität des Chat 50.
11. Falls Sie die Audio-Einstellungen des Chat 50 für dieses Gerät weiter einstellen oder ein weiteres Gerät einrichten möchten, sehen Sie sich die Chat 50 Hilfsdatei (über die Schaltfläche **Help** (Hilfe), Abb. 2.18, in der Chat 50 Konfigurations-Software) oder für weitere Informationen siehe *Kapitel 3: Verwendung der Chat 50 Konfigurations-Software*.

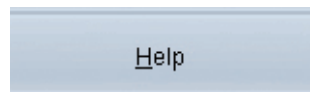


ABBILDUNG 2.18 Chat 50 Hilfstaste

## SCHLIEßEN SIE IHR CHAT 50 AN

Die folgenden Paragraphen beschreiben, wie Sie Ihr Chat 50 an andere Geräte außer dem PC anschließen.

### ANSCHLUSS DES CHAT 50 AN EIN TELEFON

1. Verbinden Sie Chat 50 mit dem beigefügten Netzteil (nur USB Plus) mit einer Steckdose, wie in Abbildung 2.19 gezeigt.

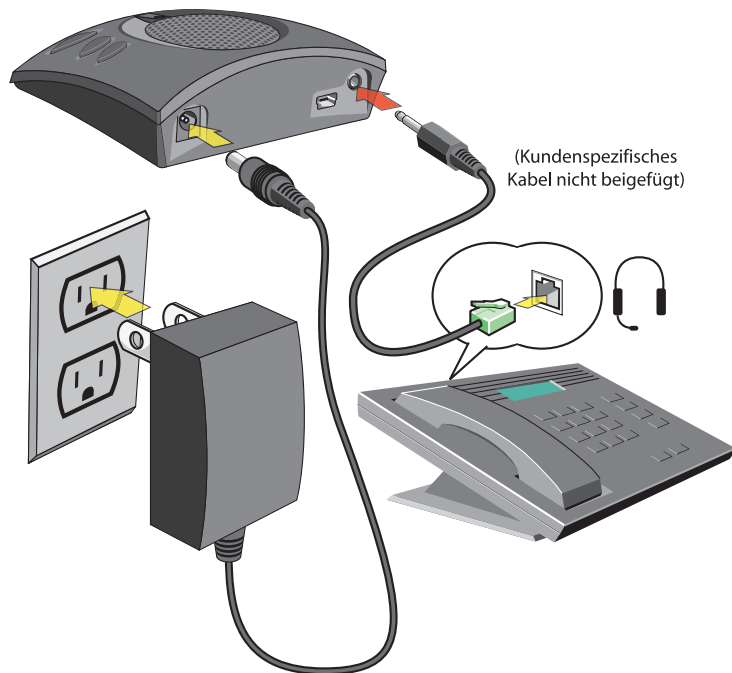


ABBILDUNG 2.19 Chat 50 an ein Telefon anschließen

2. Verbinden Sie Chat 50 mit einem ClearOne Telefonkabel (separat erhältlich) am **Kopfhöreranschluss** (oder 2,5 mm-Anschluss) Ihres Telefons, wie in Abbildung 2.19 gezeigt.

⚠ Stecken Sie das Kabel **NICHT** in den Anschluss für das Telefonkabel, da dies zu Schäden am Telefon und/oder Chat 50 führen kann.

### ANSCHLUSS DES CHAT 50 AN EIN HANDY

1. Verbinden Sie Chat 50 mit dem beigefügten Netzteil (nur USB Plus) mit einer Steckdose, wie in Abbildung 2.20 gezeigt.

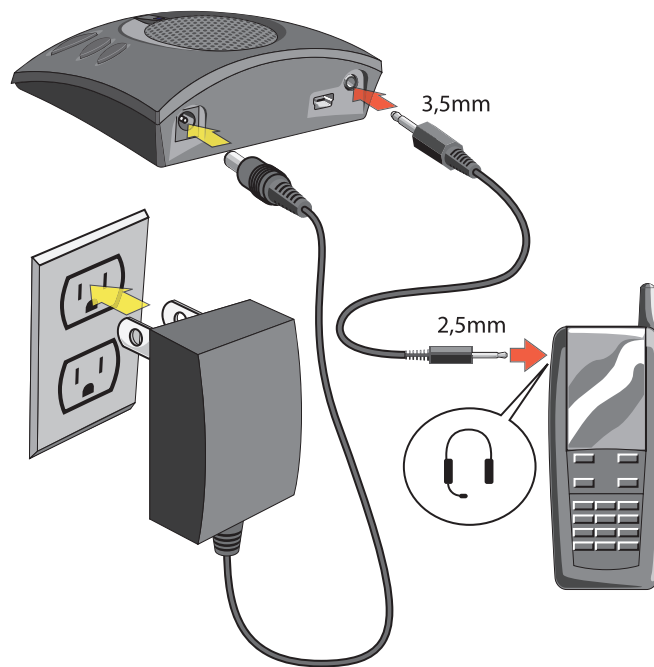


ABBILDUNG 2.20 Chat 50 an ein Handy anschließen

2. Verbinden Sie Chat 50 mit dem beigefügten 2,5-3,5mm Handy-Verbindungskabel am **Kopfhöreranschluss** (oder 2,5 mm-Anschluss) Ihres Handys, wie in Abbildung 2.20 gezeigt.

### ANSCHLUSS DES CHAT 50 AN EINEN MP3-SPIELER

1. Verbinden Sie Chat 50 mit dem beigefügten Netzteil (nur USB Plus) mit einer Steckdose, wie in Abbildung 2.21 gezeigt.

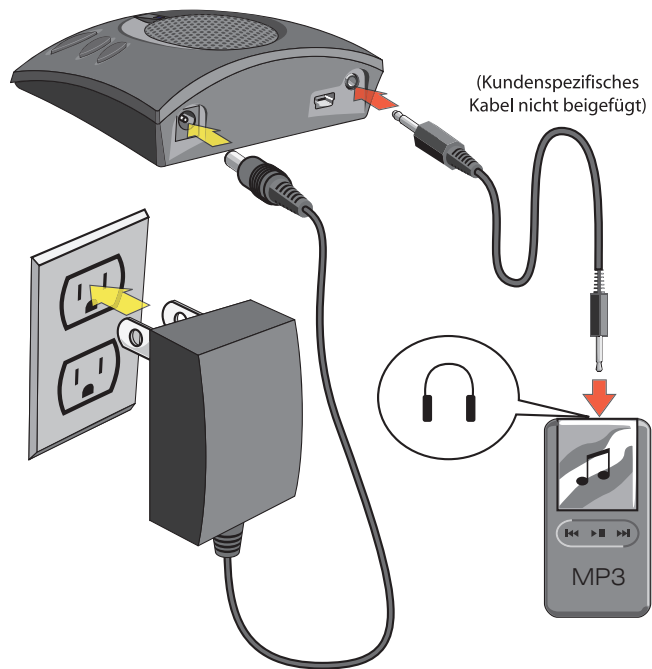


ABBILDUNG 2.21 Anschluss des Chat 50 an einen MP3-Spieler

2. Verbinden Sie Chat 50 mit einem ClearOne MP3-Kabel (separat erhältlich) am **Kopfhöreranschluss** (oder 2,5 mm-Anschluss) Ihres MP3-Spielers, wie in Abbildung 2.21 gezeigt.

## ANSCHLUSS DES CHAT 50 AN EINE VIDEO-KONFERENZANLAGE

1. Verbinden Sie Chat 50 mit dem beigefügten Netzteil (nur USB Plus) mit einer Steckdose, wie in Abbildung 2.22 gezeigt.

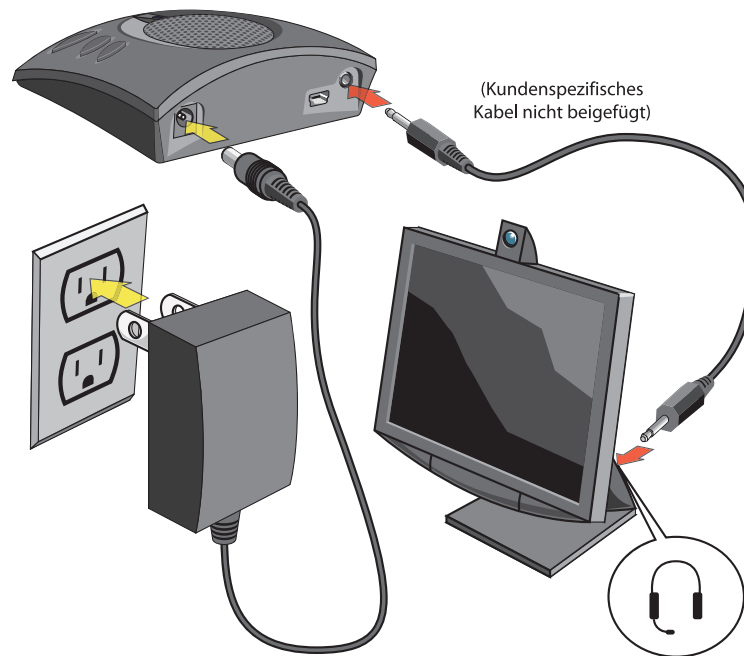


ABBILDUNG 2.22 Anschluss des Chat 50 an eine Desktop-Video-Konferenzanlage

2. Verbinden Sie Chat 50 mit einem ClearOne Kabel für Video-Konferenzanlagen (separat erhältlich) am **Kopfhöreranschluss** (oder 2,5 mm-Anschluss) Ihrer Videokonferenzanlage, wie in Abbildung 2.22 gezeigt.



# KAPITEL 3: VERWENDUNG DER CHAT 50 KONFIGURATIONS-SOFTWARE

## DEVICE SETUP (GERÄTE-SETUP)

Beim **Device Setup** (Geräte-Setup) können Sie Chat 50 für das Gerät einrichten, das Sie an Chat 50 angeschlossen haben, damit es mit optimaler Wirtschaftlichkeit arbeitet. Richten Sie Chat 50 für Ihr Gerät folgendermaßen ein (zur Ausführung der Schritte, siehe Abbildung 3.1):



ABBILDUNG 3.1 Geräte-Setup Bildschirm

1. Wählen Sie die Geräteart, die Sie an Ihr Chat 50 angeschlossen haben.
2. Wählen Sie den Hersteller des Geräts, das an Ihrem Chat 50 angeschlossen ist (falls der Hersteller auf der Liste nicht aufgeführt ist, wählen Sie **Generic**).
3. Wählen Sie das Modell des Geräts, das an Ihrem Chat 50 angeschlossen ist (falls das Modell auf der Liste nicht aufgeführt ist, wählen Sie **Generic**).
4. Klicken Sie auf **Add to My Devices** (Meinen Geräten hinzufügen), um dieses Gerät der Liste **My Devices** (Meine Geräte) hinzuzufügen.
5. Es erscheint eine Meldung, die bestätigt, dass das Gerät erfolgreich hinzugefügt wurde. Klicken Sie auf die Schaltfläche **Apply to Chat** (auf Chat anwenden), um diese Audio-Einstellungen auf Ihr Chat 50 anzuwenden.
6. Es erscheint eine Meldung, die angibt, dass die Einstellungen auf Ihr Chat 50 angewendet wurden.

## MY DEVICES (MEINE GERÄTE)

Der Bildschirm **My Devices** (Meine Geräte) (siehe Abb. 3.2) zeigt alle Geräte an, die Sie zur Verwendung mit Ihrem Chat 50 konfiguriert haben.



ABBILDUNG 3.2 Bildschirm Meine Geräte

Wählen Sie einfach das Gerät, das Sie mit Ihrem Chat 50 verwenden möchten, und klicken Sie dann **Apply to Chat** (auf Chat anwenden), um diese Audio-Einstellungen auf Chat 50 anzuwenden.

Falls Sie je wünschen, ein Gerät von der Liste **My Devices** (Meine Geräte) zu löschen, wählen Sie das Gerät, das gelöscht werden soll, und klicken dann auf **Remove from My Devices** (von meinen Geräten entfernen). (Dies entfernt das Gerät nur von der Liste „Meine Geräte“, nicht aus der Geräte-Datenbank-für weitere Informationen siehe *Erweiterte Einstellungen: Datenbank* auf Seite 26).



## UPDATE FIRMWARE (FIRMWARE AKTUALISIEREN)

Wenn Sie auf die Schaltfläche **Update Firmware** (Firmware aktualisieren) klicken, erscheint der Bildschirm Firmware aktualisieren (siehe Abbildung 3.5).

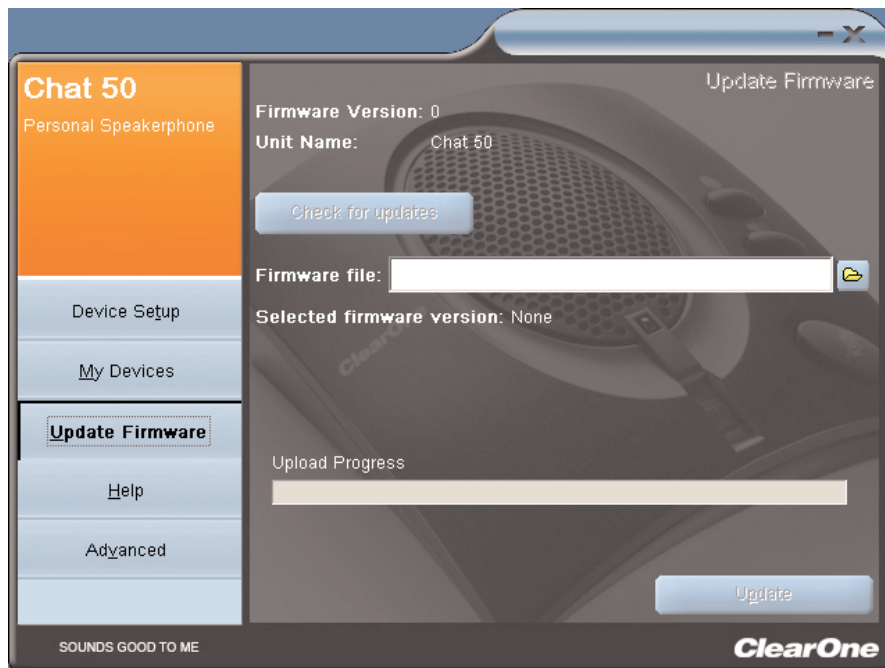


ABBILDUNG 3.5 Aktualisierungsbildschirm

Es werden die aktuelle Firmware-Version und der Name der Einheit angezeigt. Führen Sie die folgenden Schritte durch, um die Firmware zu aktualisieren:

1. Klicken Sie auf **Check for updates** (Aktualisierungen suchen), um das Web nach verfügbaren Firmware-Aktualisierungen abzusuchen, oder klicken Sie in den verfügbaren Firmware-Dateien der Chat 50 Firmware-Verzeichnisses auf Ihrem PC auf **Select File** (Datei wählen).

→ **Hinweis:** Um die Option „Aktualisierungen suchen“ zu verwenden, muss Ihr PC ans Internet angeschlossen sein.

2. Wenn Sie **Check for updates** (Aktualisierungen suchen) angeklickt haben, dann gehen Sie weiter zu Schritt 3. Falls Sie **Select File** (Datei wählen) angeklickt haben, fahren Sie mit Schritt 4 fort.

3. Die folgende Meldungsserie erscheint über der Fortschrittsleiste:

- Locating website... (Webseite wird gesucht)
- Website found. (Webseite gefunden.)
- New firmware found. (Neue Firmware gefunden).  
(Wenn eine neue Firmware-Datei verfügbar ist, sonst erscheint diese Meldung nicht)
- Check for updates finished. (Nach abgeschlossenen Aktualisierungen suchen).

Falls keine neuen Firmware-Dateien verfügbar sind, erscheint die Meldung “Your device contains the most recent firmware” (Ihr Gerät verfügt über die neueste Firmware) unter der Fortschrittsleiste. Es ist keine Firmware-Aktualisierung nötig.

Wenn neue Firmware verfügbar ist, dann erscheint die Meldung "Click Update to load new firmware in device" (Klicken Sie auf Aktualisieren, um neue Firmware auf das Gerät zu laden) unter der Fortschrittsleiste (siehe Abb. 3.6). Fahren Sie mit Schritt 5 fort.

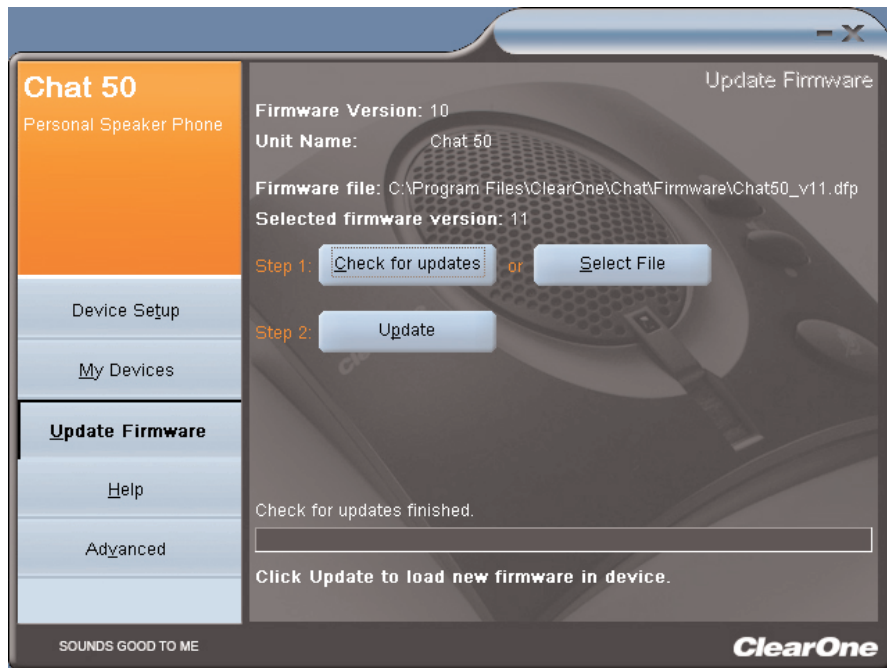


ABBILDUNG 3.6 Aktualisierungsbildschirm: bereit für Aktualisierung

4. Wählen Sie aus den verfügbaren Chat 50 Aktualisierungen aus (siehe Abb. 3.7) und klicken Sie auf **OK**.

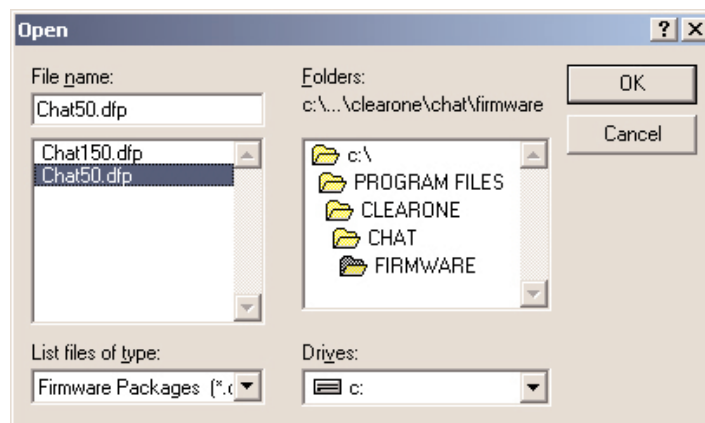


ABBILDUNG 3.7 Datei Firmware wählen

5. Klicken Sie auf **Update** (Aktualisieren), um die Chat 50-Firmware zu aktualisieren.

6. Eine Meldungsserie ("Setting programming mode" - „Programmierungsmodus einstellen“ - "Resetting device" - „Gerät zurücksetzen“ - "Programming" - „Programmieren“ - "Firmware upgrade succeeded" - „Firmware-Aktualisierung erfolgreich“) erscheint über der Fortschrittsleiste der Aktualisierung, solange die Fortschrittsleiste die Aktualisierung verfolgt. Wenn die Aktualisierung abgeschlossen ist, erscheint die folgende Meldung: "Update Successful! The firmware for device Chat 50 has been changed to <nouvelle version>" (Aktualisierung erfolgreich! Die Firmware für Gerät Chat 50 wurde auf <neue Ausgabe> geändert), wobei <neue Ausgabe> die Nummer der Firmware-Version ist (siehe Abb. 3.8).



ABBILDUNG 3.8 Aktualisierungsbildschirm: Aktualisierung abgeschlossen

7. Jetzt werden die neue Firmware-Version und der Name der Einheit angezeigt.

## HELP (HILFE)

Die Hilfetaste (siehe Abb. 3.9) bietet folgendes:



ABBILDUNG 3.9 Hilfetaste

- Klicken Sie **Help** (Hilfe), um die Online-Hilfsdatei zu aktivieren.
- Klicken Sie auf **About** (Über), um Informationen über ihre Chat 50 zu erhalten.
- Klicken Sie auf die **ClearOne Homepage**, um die ClearOne Webseite über Ihren Standard-Webbrowser zu besuchen.
- Klicken Sie **Registration** (Registrierung), um Ihr Chat 50 über Ihren Standard-Webbrowser bei ClearOne zu registrieren.

## ADVANCED (ERWEITERT)

Klicken Sie auf die Schaltfläche **Advanced** (Erweitert), um den Bildschirm **Advanced Settings** (Erweiterte Einstellungen) (siehe Abb. 3.10) aufzurufen.



ABBILDUNG 3.10 Bildschirm Erweiterte Einstellungen

Der Bildschirm **Advanced Settings** (Erweiterte Einstellungen) zeigt die aktuellen Audio-Einstellungen Ihres Chat 50 an. Von hier aus können Sie die Audio-Einstellungen Ihres Chat 50 einstellen, die Chat 50-Datenbank ansehen und bearbeiten, sowie die Chat 50-Protokolldatei ansehen. In den folgenden Paragraphen wird jede dieser erweiterten Einstellungen beschrieben.

## ADVANCED SETTINGS : AUDIO SETTINGS (ERWEITERTE EINSTELLUNGEN: AUDIO-EINSTELLUNGEN)

Verwenden Sie den Bildschirm **Audio Settings** (Audio-Einstellungen) (siehe Abb. 3.11), um die Audio-Einstellungen für Chat 50 anzusehen, das derzeit an Ihrem PC angeschlossen ist. Sie können auch benutzerdefinierte Audio-Einstellungen für ein Gerät erstellen (für weitere Informationen, siehe *Erweiterte Einstellungen: Datenbank* auf Seite 26). Die Audio-Einstellungen sind folgende:



ABBILDUNG 3.11 Bildschirm Erweiterte Einstellungen: Audio-Einstellungen

- **Input Audio Level** (Eingabe der Audio-Ebene): Stellen Sie mit dem Schieber die Ebene des am Chat 50 ankommenden Audiosignals von dem Gerät ein, das über den 3,5mm-Anschluss des Chat 50 angeschlossen ist. (Nur bei Geräten, die über den Chat 50-3,5mm-Anschluss angeschlossen sind).
- **Output Audio Level** (Ausgabe des Audiosignals): Stellen Sie die Ebene des vom Chat 50 ausgehenden Audiosignals an das Gerät ein, das über den 3,5mm-Anschluss des Chat 50 angeschlossen ist. (Nur bei Geräten, die über den Chat 50-3,5mm-Anschluss angeschlossen sind).
- **Disable Speaker** (Lautsprecher deaktivieren): Klicken Sie in dieses Kästchen, um die Lautsprecher des Chat 50 zu deaktivieren. Verwenden Sie diese Funktion, wenn Sie die externen Lautsprecher einer Video-Konferenzanlage verwenden möchten, die über den 3,5mm-Anschluss mit dem Chat 50 verbunden sind.
  - **Hinweis:** Wenn der Chat 50-Lautsprecher auf diese Art deaktiviert wurde, geht auch die Echoausblendung nicht, es sei denn, die Video-Konferenzanlage, die am Chat 50 über den 3,5mm-Anschluss angeschlossen ist, verfügt selbst über Echoausblendung. Weitere Informationen erhalten Sie beim technischen Kundendienst.
- **Line Echo Cancellation** (Echoausblendung in der Leitung): Klicken Sie in dieses Kästchen, um die Echoausblendung in der Leitung zu aktivieren. Die Echoausblendung in der Leitung eliminiert das Echo, dass entsteht, wenn Chat 50 an ein Telefon oder Handy angeschlossen wird. Bei einem Echo hören Sie sich normalerweise durch die Hörmuschel selbst sprechen. Dieses Echo kann, ist es nicht ausgeblendet, zu Feedback am Lautsprechertelefon führen.
- **Enable USB/Analog Mix** (USB/Analog-Mischung aktivieren): Klicken Sie in dieses Kästchen, um eine Funktion zu aktivieren, wenn Audiosignale vom Chat 50 lokal abgespielt werden sollen, damit eine Person zuhören kann, die über den 3,5mm-Anschluss verbunden ist. Wenn Sie dieses Kästchen anklicken und Sie hören Musik von einer CD auf Ihrem Chat 50, dann kann ein Freund, mit dem Sie am Handy über den 3,5mm-Anschluss sprechen, die Musik ebenfalls hören. (Nur bei Geräten, die über den Chat 50-3,5mm-Anschluss angeschlossen sind).

Alle Änderungen an diesem Bildschirm sind live, d.h. sie treten sofort in Kraft, wenn Sie sie auf Ihr Chat 50 anwenden, sofern es am PC angeschlossen ist.

### ADVANCED SETTINGS : DATABASE (ERWEITERTE EINSTELLUNGEN: DATENBANK)



Verwenden Sie den Bildschirm **Database** (Datenbank) (siehe Abb. 3.12), um die Chat 50-Datenbank anzusehen und zu bearbeiten. Die Chat 50-Datenbank umfasst alle von ClearOne vorprogrammierten Audio-Einstellungen für die Geräte (durch ein  neben jedem Gerät gekennzeichnet) und alle benutzerdefinierten Audio-Einstellungen, die Sie einrichten und zur späteren Nutzung speichern möchten. Der  -Icon zeigt an, dass das Gerät auf Ihrer Liste **My Devices** (Meine Geräte) aufgeführt ist.



ABBILDUNG 3.12 Bildschirm Erweiterte Einstellungen: Datenbank

Um die Einstellungen für ein bestimmtes Gerät anzuzeigen, wählen Sie einfach das Gerät aus und klicken auf **View** (Ansicht), oder doppelklicken Sie auf den Namen des Geräts. Der Dialog **View Database Record** (Datenbankbericht anzeigen) (siehe Abb. 3.13) erscheint. Klicken Sie auf **OK**, um den Dialog zu schließen.

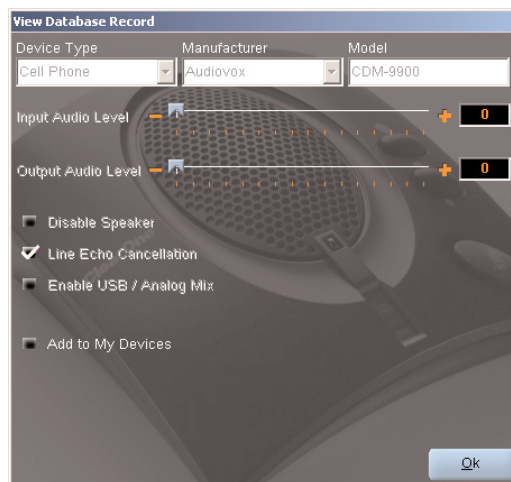


ABBILDUNG 3.13 Dialog Datenbankbericht anzeigen



Um die benutzerdefinierten Audio-Einstellungen für ein Gerät zu speichern, gehen Sie folgendermaßen vor:

1. Klicken Sie auf die Schaltfläche **New** (Neu). Es erscheint der Dialog **Add Settings to Database** (Einstellungen zur Datenbank hinzufügen) (siehe Abb. 3.14).

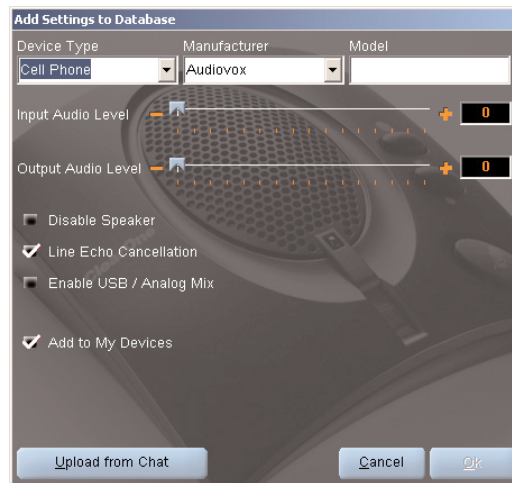


ABBILDUNG 3.14 Dialog Einstellungen zur Datenbank hinzufügen

2. Stellen Sie die gewünschten Audio-Einstellungen ein oder klicken Sie auf **Upload from Chat** (von Chat hochladen), um die aktuellen Chat 50-Audio-Einstellungen hochzuladen und anzuzeigen.
3. Klicken Sie auf die Dropdown-Pfeile und wählen Sie die **Geräteart**, den **Hersteller** und das **Modell** ihres benutzerdefinierten Geräts oder geben Sie einen Namen ein, den Sie mögen.
4. Klicken auf das Feld **Include in My Devices** (meinen Geräten hinzufügen), um das Gerät von der Liste zu nehmen, wenn Sie es nicht der Liste **My Devices** (Meine Geräte) hinzufügen möchten. (In der Grundeinstellung werden neue, benutzerdefinierte Geräte in die Liste **My Devices** (Meine Geräte) aufgenommen.) Wenn Sie fertig sind, klicken Sie auf **OK**. (Wenn Sie einen Fehler machen, können Sie alle Änderungen verwerfen, indem Sie auf **Cancel** (Abbrechen) klicken.)
5. Das benutzerdefinierte Gerät wird der Chat 50-Datenbank hinzugefügt und ist jetzt über das **Device Setup** (Geräte-Setup) verfügbar. (Beachten Sie, dass in der Datenbank der Benutzergeräte kein ClearOne-Icon neben den Geräten erscheint, um die von den vorprogrammierten Geräten zu unterscheiden.)

Um Benutzergeräte zu bearbeiten, klicken Sie einfach auf **Edit** (Bearbeiten) (erscheint anstelle von **View** (Ansicht) bei Benutzergeräten), nachdem Sie das Benutzergerät zum Bearbeiten gewählt haben. Es erscheint der Bildschirm **Edit Database Record** (Datenbankbericht bearbeiten) (siehe Abb. 3.15).

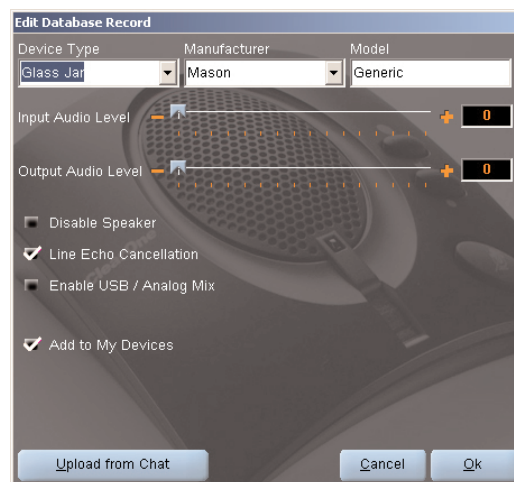


ABBILDUNG 3.15 Dialog Datenbankbericht bearbeiten

Stellen Sie die gewünschten Audio-Einstellungen ein oder klicken Sie auf **Upload from Chat** (von Chat hochladen), um die aktuellen Chat 50-Audio-Einstellungen hochzuladen. Wenn Sie mit dem Bearbeiten fertig sind, klicken Sie auf **OK**. Wenn Sie Ihre Bearbeitung verwerfen möchten, klicken Sie auf **Cancel** (Abbrechen).

Um Benutzergeräte aus der Datenbank zu entfernen, wählen Sie das Gerät, das Sie löschen möchten und klicken einfach auf **Delete** (Löschen). Sie können nur Benutzergeräte löschen, aber nicht vorprogrammierte Geräte (Geräte mit dem ClearOne-Icon daneben).

### ADVANCED SETTINGS : LOG (ERWEITERTE EINSTELLUNGEN: PROTOKOLL)

Im Chat 50-Protokoll (siehe Abb. 3.16) sehen Sie eine Liste von Maßnahmen, die Chat 50 durchführt, darunter Datum, Zeit und die Beschreibung der Maßnahme oder des Events.

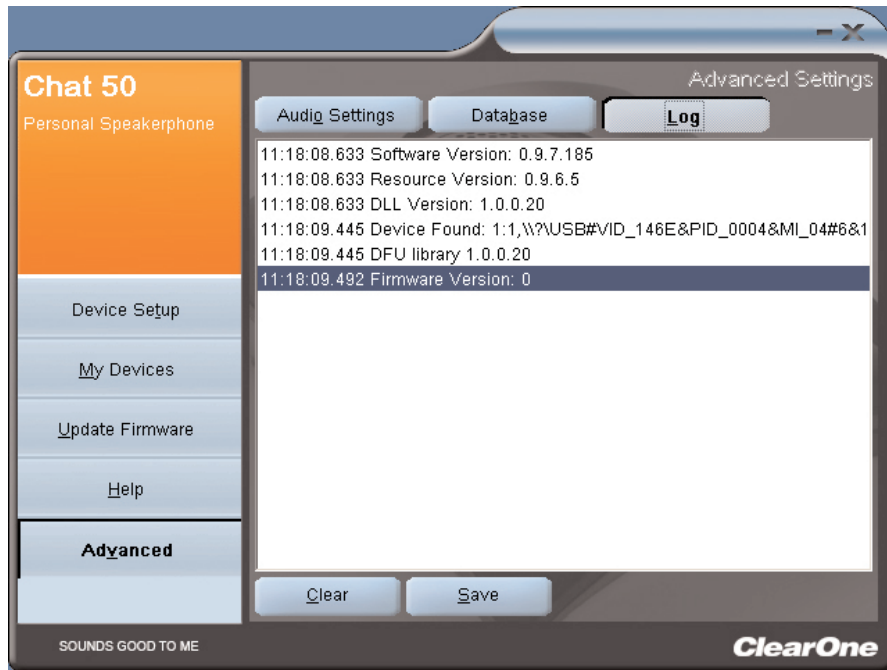


ABBILDUNG 3.16 Bildschirm Erweiterte Einstellungen: Protokoll

Wenn Sie das Protokoll in einer Datei abspeichern möchten, klicken Sie einfach auf **Save** (Speichern). Es erscheint ein Windows Standarddialog zum Speichern, sodass Sie die Datei benennen können und ein Verzeichnis wählen, wohin Sie die Datei speichern möchten. Das Standardverzeichnis ist das Chat 50-Protokollverzeichnis.

Klicken Sie auf **Clear** (Löschen), um das Protokollfenster zu löschen.



## KAPITEL 4: CHAT 50

### LED-STROMANZEIGE

Die LED-Stromanzeige leuchtet blau auf, wenn Chat 50 mit dem USB 2.0 Kabel an einem PC angeschlossen ist oder wenn das Netzgerät eingesteckt ist. Die Anzeige leuchtet rot auf, wenn die Stummschaltung des Chat 50 Mikrofons aktiv ist.

### DIE LAUTSTÄRKEREGELUNG (VOLUME UP/DOWN) & MUTE (STUMMSCHALTUNG)

Stellen Sie die Lautstärke des Chat 50 mit den **Lautstärketasten** ein. Die **Mute**-Taste schaltet das Mikrofon des Chat 50 stumm, bis Sie die Taste wieder drücken, um die Stummschaltung aufzuheben. Wenn Sie Chat 50 mit einem PC verwenden, können Sie die Lautstärke auch mit der **Lautstärkenregelung** in Windows einstellen.

- **Hinweis:** Wenn Ihr Chat 50 an einen PC angeschlossen ist, sehen Sie alle Änderungen, die Sie über die Tasten des Chat 50 an der Lautstärke oder der Stummschaltung vornehmen, in Windows auf der **Lautstärkensteuerung**.



# KAPITEL 5: WARTUNG

## PFLEGE IHRES CHAT 50

- Achten Sie auf alle Warnungen und Anleitungen, die auf Ihrem Chat 50 angegeben sind.
- Stecken Sie das USB 2.0-Kabel vor dem Reinigen aus dem Chat 50 aus.
- Stecken Sie das Netzteil vor der Reinigung aus der Steckdose aus (nur USB Plus).
- Verwenden Sie keine Flüssig- oder Sprühreiniger. Nehmen Sie ein mit Wasser befeuchtetes Tuch, um die Oberflächen Ihres Chat 50 und des Netzteils zu reinigen.

## FEHLERBEHEBUNG

Wenn Sie mit Ihrem Chat 50 Probleme haben, kann es sein, dass es nicht für die Hardware, an die Sie es angeschlossen haben, optimiert ist, oder dass die Hardware selbst Probleme hat.

- Aktivieren Sie die Chat 50-Konfigurations-Software und bestätigen Sie die Audio-Einstellungen für das Hardware-Gerät, das an Ihr Chat 50 angeschlossen ist. Falls dies das Problem nicht behebt, sehen Sie sich die Hardware genauer an, um das Problem zu erkennen (sehen Sie sich dafür die Bedienungsanleitung des Geräts an oder wenden Sie sich an den technischen Kundendienst für das Gerät).
- Achten Sie darauf, dass alle Kabel ordentlich und fest angeschlossen sind. Bestätigen Sie, dass die Kabel entsprechend der Illustration der Hardware angeschlossen sind (weitere Informationen siehe *Kapitel 2: Schließen Sie Ihr Chat 50 an*).
- Wenn Sie Ihr Chat 50 an einen USB-Hub anschließen, stellen Sie sicher, dass der USB-Hub mit einer externen Stromquelle verbunden ist..

## WIEDERHERSTELLUNG NACH UNTERBROCHENER FIRMWARE-AKTUALISIERUNG

Wenn die Firmware-Programmierung unterbrochen wurde (z.B. Verlust des Browsers oder ein Kabel herausgerutscht), kann Chat 50 instabil werden.

- Um sich von einem Programmierungsfehler zu erholen, wenn Chat 50 nicht vom Windows Betriebssystem erkannt wird, trennen Sie das USB 2.0-Kabel vom Chat 50 ab, halten beim Wiederanschießen die **MUTE**-Taste gedrückt und wiederholen die Firmware-Aktualisierung.

Es erscheint der Bildschirm Firmware-Aktualisierung wiederherstellen (siehe Abb. 5.1). Gehen Sie entsprechend des Standardverfahrens für die **Update Firmware** (Firmware-Aktualisierung) auf Seite 21 vor, um die Aktualisierung abzuschließen. Es werden die Meldungen „Initialisieren“ und „Wiederherstellen“ über der Fortschrittsleiste angezeigt, gefolgt von den üblichen Meldungen, die bei der Firmware-Aktualisierung erscheinen (für die Meldungsfolge, siehe Schritt 6 der **Update Firmware** (Firmware-Aktualisierung) auf S. 23). Die Aktualisierung wird dann bis zum Ende ausgeführt.



ABBILDUNG 5.1 Bildschirm Wiederherstellung der Firmware-Aktualisierung

- Chat 50 kann auch versuchen, sich durch Hochbooten in einem Firmware-Aktualisierungsmodus (DFU-Modus) von einem Programmierungsfehler zu erholen. In diesem Fall wiederholen Sie die Firmware-Aktualisierung.

# KAPITEL 6: ANHANG

## TECHNISCHE ANGABEN

### Anschlüsse

#### USB-Anschluss

Kompatibel mit Version 2.0  
Art: Mini B

#### Externes Audio

Art: 3,5mm (1/8 Inch)-Ministecker  
Tipp: Leitungsausgang (übertragen)  
Klingelton: Leitungseingang (empfangen)  
Buchse: Erdung

#### Gleichstrom

#### Steuerungen

Lautstärkeregelung laut  
Lautstärkeregelung leise  
Mikrofon-Stummschaltung

#### Audio

#### Lautsprecher

Bandbreite: 150Hz-15kHz  
Maximale Ausgabe: 80dB SPL @ 1 Fuß (ca. 30 cm)

#### Mikrofon

Bandbreite: 50Hz-8kHz

#### Leitungseingang

Frequenzbereich: 20Hz-20kHz +/- 1dB  
Maximale Eingabe: 0 dBu  
Eingangswiderstand: 10K Ohm

#### Leitungsausgang

Frequenzbereich: 20Hz-20kHz +/- 1dB  
Maximale Ausgabe: 0 dBu  
Ausgangswiderstand: 50 Ohm

#### Verarbeitung

Akustische Echoausblendung  
Lärmausblendung  
Echoausblendung in der Leitung (wählbar)

#### Leistung

USB-betrieben  
5 VDC @ 500mA Maximum

Externes Netzgerät  
120-140 VAC Eingang  
7 VDC @ 500mA Ausgang

#### Umgebung

Betriebstemperatur: 0-50°C

#### Mechanik

Maße (BxTxH): 3,8 x 4,1 x 1,8 Inch (9,7 x 10,4 x 4,8 cm)  
Gewicht: 250g (0,55 lb.)

#### Software

Windows XP-kompatibel

## ÜBEREINSTIMMUNG

### FCC-TEIL 15/ICES-003 ÜBEREINSTIMMUNG

Geräteklasse B - Hinweis für den Benutzer. Dieses Gerät wurde getestet und entspricht den Richtlinien und Grenzwerten, die für Geräte der Güteklasse B gemäß Paragraph 15 der FCC-Richtlinien festgelegt wurden. Diese Grenzwerte wurden festgelegt, um einen angemessenen Schutz gegen schädliche Störungen beim Einbau im Wohnbereich zu gewährleisten. Das Gerät erzeugt, verwendet und strahlt Radiofrequenzen aus und kann bei unsachgemäßer Nutzung entgegen den Anweisungen in der Bedienungsanleitung zu beträchtlichen Störungen bei der Radiokommunikation führen. Wir garantieren jedoch nicht, dass das Gerät während des Betriebs in einer bestimmten Umgebung keine Störungen hervorruft. Falls das Gerät den Empfang von Radio oder Fernsehen stört, was durch ein- und ausschalten des Geräts bestätigt werden kann, wird der Benutzer gebeten, die folgenden Maßnahmen zur Behebung der Störung durchzuführen:

- Verstellen oder drehen Sie die Antenne.
- Vergrößern Sie den Abstand zwischen dem Gerät und dem gestörten Empfänger.
- Stecken Sie das Gerät in eine Steckdose, die nicht dem gleichen Stromkreis angeschlossen ist, wie das Empfangsgerät.
- Wenn Sie Hilfe benötigen, wenden Sie sich an Ihren Vertragspartner oder einen erfahrenen Radio-/ Fernsehtechniker.

### FCC PART 15.19(A) (3) ÜBEREINSTIMMUNG

Dieses Gerät entspricht Teil 15 der FCC-Richtlinien. Der Betrieb unterliegt den folgenden beiden Voraussetzungen: (1) Dieses Gerät darf keine schädlichen Störungen verursachen und (2) es muss jede empfangene Störung aufnehmen, einschließlich Störungen, die unerwünschten Betrieb verursachen.

## EC-KONFORMITÄT

Weitere Einzelheiten finden Sie in der Declaration of Conformity (DOC, Konformitätserklärung), die im Lieferumfang des Telefons enthalten ist. Konformität des Geräts mit der Richtlinie wird durch die Kennzeichnung mit dem CE-Zeichen bestätigt.

## GARANTIE

ClearOne Communications, Inc. (Hersteller) garantiert, dass dieses Produkt frei von Material- und Verarbeitungsfehlern ist. Für weitere Informationen zu Garantie und Haftung besuchen Sie bitte die ClearOne-Webseite unter [www.clearone.com](http://www.clearone.com).

ClearOne Communications Inc.  
1825 Research Way  
Salt Lake City, Utah 84119